



BLUSERENA
HOTELS & RESORTS



Policy di sostenibilità

Indice

1.	Introduzione	3
1.1.	Scopo	3
1.2.	Contesto e approccio	3
2.	Environment	4
2.1.	Riduzione delle emissioni di carbonio e impatto sul cambiamento climatico	4
2.2.	Riduzione dell'inquinamento	4
2.3.	Miglioramento della gestione delle risorse idriche e marine	5
2.4.	Valorizzazione della biodiversità e degli ecosistemi	5
2.5.	Miglioramento dell'uso delle risorse e dell'economia circolare	6
2.6.	Certificazione green	6
3.	Social	7
3.1.	Prendersi cura della forza lavoro	7
3.2.	Lavorare con fornitori e partner	7
3.3.	Prendersi cura delle comunità	7
3.4.	Attenzione e ascolto dei consumatori e degli utenti finali	7
4.	Governance	8
4.1.	Solidità di governance ed etica	8
4.2.	Chiarezza e trasparenza della rendicontazione	8
5.	Approvazione e fasi successive	9
5.1.	Approvazione della policy	9
5.2.	Revisione della policy	9
5.3.	Change Log	9
	Appendici	10

1

Introduzione

1.1 Scopo

1.1.1 Bluserena Hotels & Resorts (in seguito Bluserena) ha messo a punto la propria strategia e visione per quanto riguarda le implicazioni ambientali, sociali e di governance (ESG) delle sue attività in Italia. Ciò si inserisce nel contesto più ampio della policy di sostenibilità del Gruppo Azora, tenendo conto dell'evoluzione delle condizioni di mercato e dei requisiti normativi imposti dall'Unione Europea ai singoli paesi per attuare l'obiettivo di azzeramento delle emissioni di carbonio. In tale contesto, le aziende sono chiamate dimostrare ai clienti il proprio impegno ESG.

1.1.2 In linea con la sostenibilità a lungo termine degli investimenti e della gestione degli asset, questa visione presuppone il rispetto di uno schema di governance ben definito e rigoroso, incorporando i principi ESG nei processi decisionali di Bluserena.

1.1.3 La presente Policy mira a formalizzare i principi generali ESG applicabili a Bluserena nel contesto più ampio della policy di Azora.

1.2 Contesto e approccio

1.2.1 La direttiva sulla rendicontazione di sostenibilità delle imprese (Corporate Sustainable Reporting Directive, CSRD) dell'Unione europea è una delle normative più recenti e complete in materia di ESG e rappresenta il quadro di riferimento più rilevante.

Il documento definisce le seguenti voci ESG:

Temi trasversali

Environment:

- ESRS E1 – Cambiamento climatico
- ESRS E2 – Inquinamento
- ESRS E3 – Risorse idriche e marine
- ESRS E4 – Biodiversità ed ecosistemi
- ESRS E5 – Uso delle risorse ed economia circolare

Social:

- ESRS S1 – La propria forza lavoro
- ESRS S2 – Lavoratori nella catena del valore
- ESRS S3 – Comunità interessate
- ESRS S4 – Consumatori e utenti finali

Governance:

- ESRS G1 – Condotta aziendale

1.2.2 La Policy di Sostenibilità di Bluserena viene illustrata di seguito, in relazione a queste voci¹.



¹Bluserena vi farà riferimento per la futura preparazione e conformità al quadro CSRD nei tempi previsti dall'UE.

Environment

2.1 Riduzione delle emissioni di carbonio e impatto sul cambiamento climatico

2.1.1 Bluserena si impegna a migliorare le tecnologie e i sistemi dei suoi asset al fine di fornire servizi energetici sostenibili e moderni. Incoraggia inoltre un aumento della percentuale di energia rinnovabile utilizzata, ove possibile.

2.1.2 Tra gli esempi di iniziative specifiche in corso di realizzazione vi sono:

- La valutazione di un ulteriore impiego di tecnologie rinnovabili e a basse emissioni di carbonio in tutto il portfolio, con l'obiettivo di passare a un approvvigionamento energetico a zero emissioni di carbonio entro il 2030.
- La valutazione del passaggio completo all'alimentazione elettrica, nonché eliminazione totale dell'uso di combustibili fossili in tutti gli hotel.
- Investimento in misure di efficienza energetica e di approvvigionamento energetico a basse emissioni di carbonio, ad esempio attraverso l'acquisto di energia da fonti rinnovabili, la generazione in loco o accordi di acquisto di energia verde.
- Programma continuo di investimenti redditizi per arrivare a un approvvigionamento energetico a zero emissioni di carbonio entro il 2030.

2.1.3 Bluserena rafforza la resilienza e la capacità di adattamento ai rischi climatici e di catastrofi naturali nei luoghi in cui opera. Bluserena inserisce anche misure relative al cambiamento climatico nelle sue politiche e strategie, contribuendo alla sua mitigazione.

2.2 Riduzione dell'inquinamento

2.2.1 Bluserena evita e riduce l'inquinamento attraverso le sue attività. Incoraggia un uso sostenibile ed efficiente delle risorse naturali.

2.2.2 Esempi di iniziative specifiche in corso di realizzazione sono:

- Istituzione di sistemi di misurazione per monitorare le emissioni di CO₂ e di altri inquinanti negli asset con riferimento alle emissioni nell'aria, nell'acqua e nel suolo di ogni struttura.
- Impegno nella prevenzione dell'inquinamento e nella riduzione del rischio di incidenti ad esso legati. Predisposizione di un piano completo di risposta alle emergenze e di riduzione dell'uso di materiali pericolosi nello svolgimento delle proprie attività.
- Divulgazione delle informazioni relative alla produzione, all'uso, alla distribuzione, alla commercializzazione e all'importazione/esportazione di sostanze potenzialmente pericolose o estremamente problematiche, sia in quanto tali che in miscele o nella composizione di oggetti.

2.3 Miglioramento della gestione delle risorse idriche e marine

2.3.1 Bluserena promuove l'uso efficiente delle risorse idriche e le pratiche sostenibili nell'estrazione e nell'approvvigionamento dell'acqua dolce utilizzata.

2.3.2 Esempi di iniziative specifiche in corso di realizzazione sono:

- Comprensione del consumo idrico di base attraverso audit tecnici, benchmarking delle località per conoscerne le prestazioni e l'efficienza attuale, assegnazione delle priorità e identificazione delle opportunità di riduzione del consumo.
- Definizione di politiche specifiche per ogni struttura al fine di ridurre l'impatto negativo sulle risorse marine, evidenziando rischi e opportunità. Valutazione dell'attuazione di un piano d'azione per la biodiversità presso le strutture interessate.
- Impegno alla riduzione del consumo di acqua nei nostri resort attraverso interventi per il risparmio e il riutilizzo dell'acqua, ove opportuno.

2.4 Valorizzazione della biodiversità e degli ecosistemi

2.4.1 Bluserena effettua studi sulla biodiversità e sugli ecosistemi, nel rispetto dell'ambiente, minimizzando l'impatto su di esso.

2.4.2 Esempi di iniziative specifiche in corso di realizzazione sono:

- Monitoraggio dei rischi e delle opportunità derivanti dalla gestione dei resort per gli ecosistemi locali, tramite la segnalazione delle condizioni delle colture limitrofe, le infestazioni della fauna, ecc.
- Adozione di un piano di transizione in cui la strategia e il modello di business siano allineati a obiettivi specifici.
- Progettazione attiva di elementi che migliorino la biodiversità e l'ecologia in tutti i nuovi sviluppi e le ristrutturazioni.



2.5 Migliorare l'uso delle risorse e l'economia circolare

2.5.1 Bluserena promuove una gestione sostenibile dei rifiuti attraverso attività di prevenzione, riduzione, riciclaggio e riutilizzo.

2.5.2 Tra gli esempi di iniziative specifiche in corso di realizzazione vi sono:

- Benchmarking dei nostri resort per quanto riguarda la produzione di rifiuti e i tassi di riciclo, collaborando con i team operativi per individuare interventi rapidi volti a ridurre il consumo di rifiuti e aumentare i tassi di riciclo.
- Predisposizione di report dei tassi di produzione e riciclo dei rifiuti degli hotel Bluserena.
- Implementazione di una campagna di cambiamento dei comportamenti per ridurre i rifiuti, con particolare attenzione ai rifiuti alimentari e alla plastica. Promuovere i principi di riduzione e riutilizzo tra i dipendenti e gli ospiti.
- Riduzione dell'uso di prodotti monouso nei nostri resort e impegno a garantire che i materiali siano al 100% riutilizzabili, riciclabili o compostabili.
- Impegno per l'azzeramento della plastica monouso.
- Sviluppo di una politica di acquisti sostenibili che delinea i criteri di approvvigionamento.

2.6 Certificazione Green

2.6.1 Bluserena si sta già adoperando per ottenere il marchio di certificazione BREEAM con livello previsto "Very Good" su tutti i resort entro il 2025.



3.1 Prendersi cura della forza lavoro

3.1.1 Bluserena si impegna a:

- Creare una cultura incentrata sulla capacità di attrarre e trattenere i dipendenti adeguati a Bluserena.
- Promuovere le pari opportunità, lo sviluppo professionale, la diversità, l'integrazione e l'equità di trattamento per tutti i dipendenti di Bluserena.
- Garantire le condizioni di salute e sicurezza dei dipendenti con la definizione di obiettivi e misure adeguate.

3.2 Lavorare con fornitori e partner

3.2.1 Bluserena collabora con i fornitori per sviluppare iniziative di sostenibilità.

3.3 Prendersi cura delle comunità

3.3.1 Bluserena si impegna in progetti sociali attraverso la partecipazione e collaborazione con associazioni e ONG che promuovono azioni volte al raggiungimento di obiettivi di sviluppo sostenibile. Esempi di iniziative specifiche in corso di realizzazione sono:

- Comunicazione delle opportunità di lavoro a livello locale; interazione con i centri per l'impiego locali; collaborazione con gli istituti scolastici locali.
- Prosecuzione della collaborazione con gli attuali fornitori, privilegiando le imprese locali.
- Istituzione di un gruppo direttivo e assunzione degli impegni futuri con il coinvolgimento dei gruppi della comunità locale.



3.4 Attenzione e ascolto dei consumatori e degli utenti finali

3.4.1 Bluserena collabora con i suoi clienti per sviluppare iniziative di sostenibilità. Esempi di iniziative specifiche in corso di realizzazione sono:

- Valutazione dell'introduzione di un sondaggio tra i clienti sul tema della sostenibilità. Bluserena comunicherà inoltre i propri impegni ambientali e incoraggerà i clienti ad adottare comportamenti sostenibili.
- Divulgazione delle informazioni ai clienti sulle pratiche sostenibili (prodotti alimentari locali, consumo energetico, ecc.). Sollecitazione ad adottare comportamenti sostenibili (risparmio di risorse).
- Garantire che i nostri resort siano luoghi sicuri per il personale, i clienti e i visitatori, gestendo attivamente i rischi per la salute e la sicurezza in tutta la nostra attività.
- Valutazione delle possibilità di trasporto sostenibile e verifica dell'accessibilità in tutti i nostri resort.



4

Governance

4.1 Solidità di governance ed etica

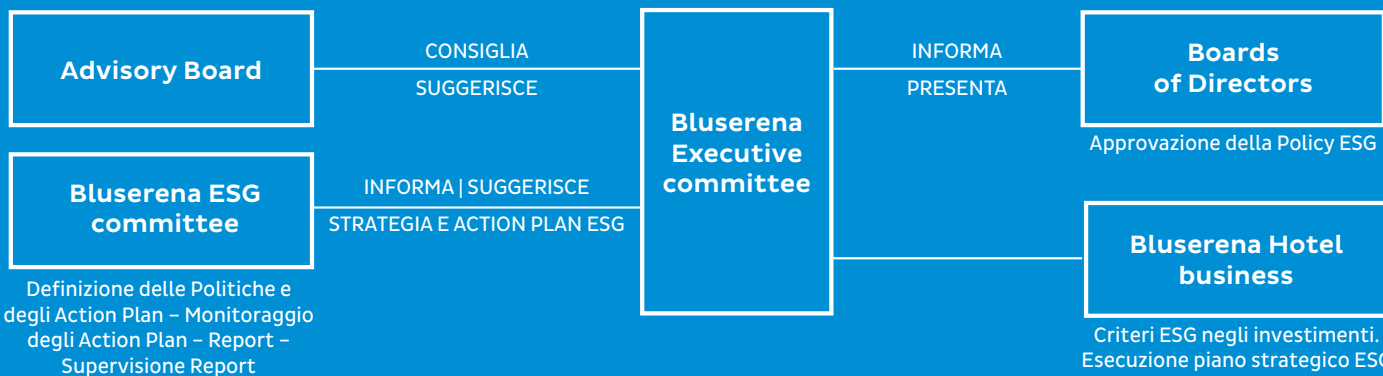
4.1.1 Le azioni previste da Bluserena includono:

- Processi di investimento, disinvestimento e gestione degli asset condotti in modo responsabile ed etico, in linea con il Codice di condotta.
- Collaborazione con il settore e i dipendenti, partner, operatori e investitori per migliorare l'applicazione dei criteri ESG ed essere insieme più efficaci nella loro implementazione.
- Impegno a garantire sempre la tutela dei diritti umani nel processo di investimento e gestione degli asset.
- Impegno a basare i rapporti con gli investitori su regolarità, trasparenza, parità di trattamento e compliance legale.

4.2 Chiarezza e trasparenza della rendicontazione

4.2.1 Bluserena si impegna a:

- Definire un proprio sistema di rendicontazione ESG standardizzato, comparabile e affidabile.
- Comunicare in modo trasparente e periodico i dati, gli obiettivi e i progressi nell'attuazione dei principi ESG.
- Ampliare le risorse di personale e budget.



5

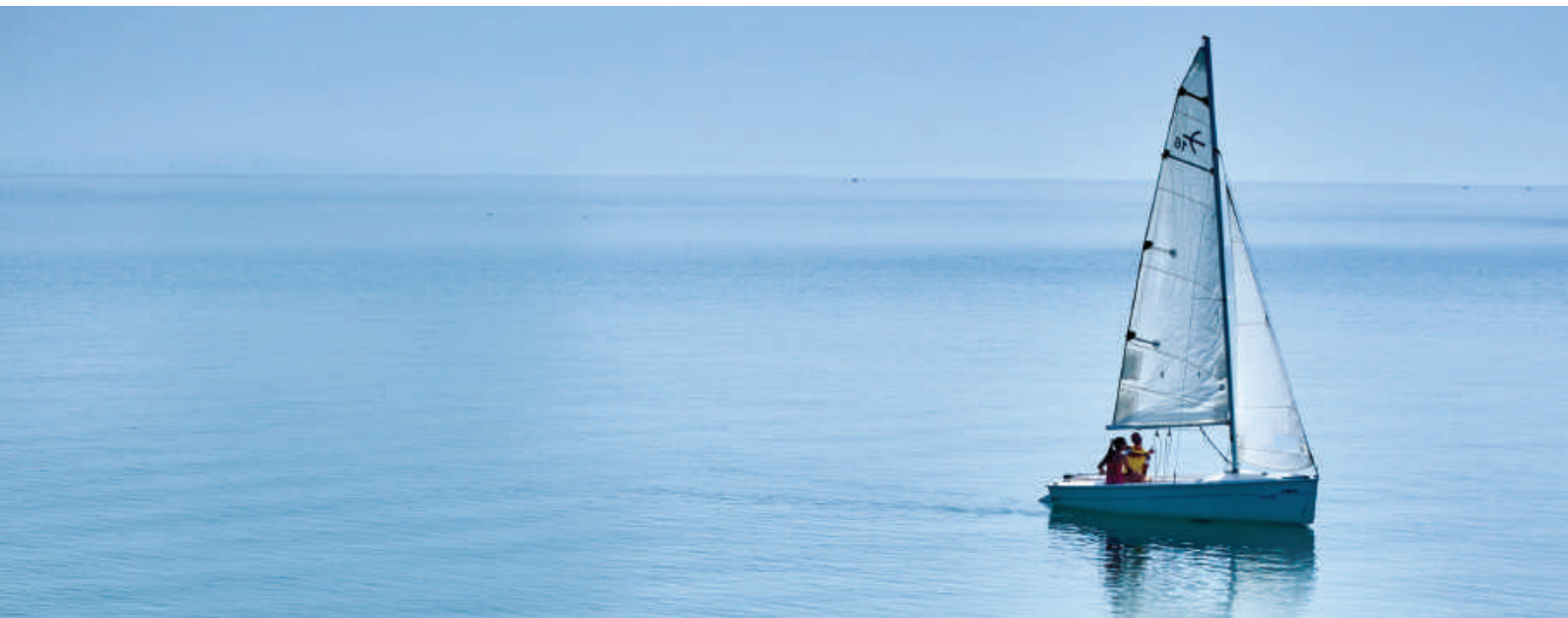
Approvazione e fasi successive

5.1 Approvazione della Policy

5.1.1 Nell'ambito dei suoi compiti di supervisione, il Consiglio di Amministrazione di Bluserena approva la presente policy, assumendosene la responsabilità, insieme all'impegno di integrarla a tutti i livelli necessari all'interno di Bluserena e nel contesto degli impegni ESG complessivi e della Politica di Sostenibilità del Gruppo Azora.

5.2 Revisione della Policy

5.2.1 La presente Policy di Sostenibilità e le eventuali successive variazioni saranno pubblicate sul sito web del Gruppo: www.bluserena.it/esg-sostenibilita. La Policy può essere sottoposta a revisione in qualsiasi momento, con cadenza minima annuale. L'obiettivo principale di revisione della Policy è di tenerla aggiornata secondo le migliori pratiche di mercato, valutando le procedure associate e includendo nuovi impegni ESG rilevanti per Bluserena.



5.3 Change Log

5.3.1 Di seguito è riportato il change log delle modifiche apportate alla presente policy.

Data di preparazione	Date di approvazione	Versione	Descrizione dei cambiamenti
05.03.2024	22.04.2024	#1	versione iniziale



BLUSERENA
HOTELS & RESORTS

Policy di sostenibilità

[bluserena.it](https://www.bluserena.it)

Il presente documento è stato redatto in data 05/03/2024 da Savills Italy S.r.l.
con sede legale in Milano Via Manzoni n. 37, codice fiscale, partita IVA
e numero di iscrizione al Registro delle Imprese 07541860156